

Проект экзаменационной модели для проведения единого государственного экзамена по географии

Демонстрационный вариант

Инструкция по выполнению работы

Работа состоит из 24 заданий. На выполнение работы по географии отводится 2 часа (180 минут).

Ответы к заданиям 1, 5–7, 12–15 записываются в виде числа, последовательности цифр или слова (словосочетания) в поле ответа в тексте работы.

Ответ к заданиям 2–4, 8–11 записывается в виде одной цифры, которая соответствует номеру правильного ответа. Эту цифру запишите в поле ответа в тексте работы.

Ответы на задания 16–24 запишите на отдельном листе. Запишите сначала номер задания, а затем ответ на него.

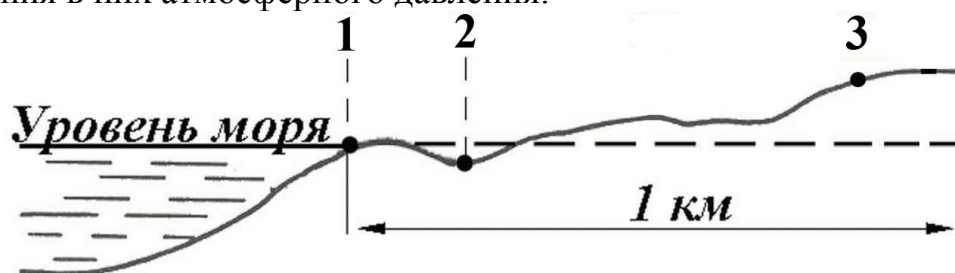
При выполнении работы разрешается использовать географические атласы для 7, 8, 9 и 11 классов, линейки и непрограммируемые калькуляторы.

При выполнении заданий можно пользоваться черновиком. Записи в черновике не учитываются при оценивании работы.

Баллы, полученные Вами за выполненные задания, суммируются. Постарайтесь выполнить как можно больше заданий и набрать наибольшее количество баллов.

Желаем успеха!

- 1** В пунктах, обозначенных на рисунке буквами, одновременно проводятся измерения атмосферного давления. Расположите эти пункты в порядке повышения в них атмосферного давления.



Запишите в таблицу получившуюся последовательность цифр.

Ответ:

--	--	--

- 2** Какой из перечисленных видов деятельности человека **не соответствует** принципам концепции устойчивого развития?

- 1) использование вторичного сырья
- 2) производство удобрений и кислот из отходов металлургии
- 3) использование систем оборотного водоснабжения в промышленности
- 4) осушение болот в верховьях рек

Ответ:

--

- 3** Расход электроэнергии на уличное освещение населённых пунктов зависит от времени, на которое его приходится включать в тёмное время суток. В столице какой из перечисленных стран 1 июля уличное освещение необходимо включать на наибольшее время?

- 1) Норвегия
- 2) Германия
- 3) Китай
- 4) Индия

Ответ:

--

4 Сложность проблемы пенсионного обеспечения людей пожилого возраста во многом определяется соотношением долей людей трудоспособного возраста и людей пенсионного возраста в населении той или иной страны. В какой из перечисленных стран проблема пенсионного обеспечения в старости наиболее остра?

- 1) Бразилия
- 2) Алжир
- 3) Пакистан
- 4) Польша

Ответ:

5 Сравните значение показателя рождаемости населения (на 1 тыс. жителей) в перечисленных ниже странах. Расположите эти страны в порядке возрастания в них этого показателя, начиная со страны с наименьшим его значением.

- 1) Германия
- 2) Австралия
- 3) Бразилия

Запишите в таблицу получившуюся последовательность цифр.

Ответ:

--	--	--

6 На основе анализа данных приведенной ниже таблицы, назовите один из компонентов индекса развития человеческого потенциала (ИРЧП), значение которого в 2013 г обусловило положение Кубы в мировом рейтинге по ИРЧП ниже такой страны как Саудовская Аравия.

**Индекс развития человеческого потенциала (ИРЧП)
в некоторых странах в 2013 г.**

Страна	Рейтинг по ИРЧП	ИРЧП	Средняя продолжительность жизни, лет	Индекс образования	ВВП на душу населения, долл.
Саудовская Аравия	34	0,836	75,5	0,737	52 109
Куба	44	0,815	79,3	0,742	19 844

Ответ: _____.

- 7** Используя данные таблицы, сравните обеспеченность стран нефтью. Расположите страны в порядке возрастания в них показателя ресурсообеспеченности, начиная со страны с наименьшим значением этого показателя.

Страна	Разведанные запасы нефти, млрд т (2012 г.)	Добыча нефти, млн т в год (2012 г.)
1) Мексика	1,6	145
2) Азербайджан	1,0	45
3) Нигерия	5,0	117

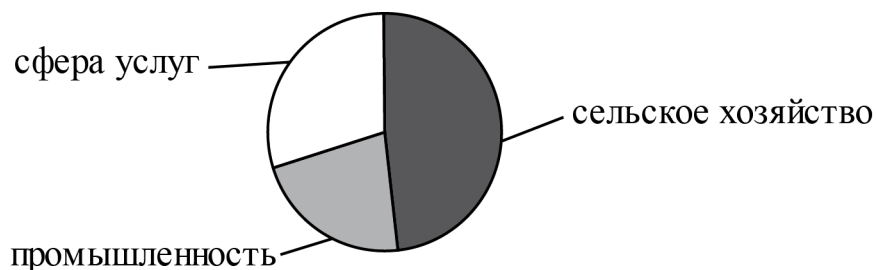
Запишите в таблицу получившуюся последовательность цифр.

Ответ:

--	--	--

- 8** Для какой из перечисленных стран характерно показанное на диаграмме распределение экономически активного населения по секторам экономики?

**Распределение экономически активного населения
по секторам экономики**



- 1) Вьетнам
- 2) Германия
- 3) Австралия
- 4) Япония

Ответ:

--

9 Верны ли следующие утверждения о природе Тульской области?

А) На большей части территории Тульской области распространены подзолистые почвы.

Б) Территория Тульской области была подвержена четвертичному оледенению.

- 1) верно только А
- 2) верно только Б
- 3) верны оба утверждения
- 4) оба утверждения неверны

Ответ:

☐

10 В каком из следующих высказываний содержится информация о миграциях населения?

- 1) Более 40% россиян проживают в Центральном и Южном федеральных округах, где плотность населения составляет 57 и 39 человек на 1 кв. км соответственно.
- 2) В 2011 г. число прибывших в РФ из всех стран СНГ превысило число прибывших в 2010 г. на 138 600 человек.
- 3) Территории больших городов быстро расширяются. Близко расположенные города сливаются, образуя агломерации.
- 4) В настоящее время большинство населения мира проживает в развивающихся странах, причём эта доля в мировом населении постоянно растёт.

Ответ:

☐

- 11** Верны ли следующие выводы о тенденциях изменения объёмов производства продукции обрабатывающей промышленности в Волгоградской и Новосибирской областях, сделанные на основе анализа данных приведённой ниже таблицы?

**Динамика объёмов производства продукции
обрабатывающей промышленности
(в процентах к предыдущему году)**

Год	2010	2011	2012
Волгоградская область	106,2	105,3	104,2
Новосибирская область	111,4	113,2	110,3

Вывод А: в Волгоградской области объём производства продукции обрабатывающей промышленности в период с 2010 по 2012 г. ежегодно снижался.

Вывод Б: в Новосибирской области объём производства продукции обрабатывающей промышленности в период с 2010 по 2012 г. ежегодно возрастал.

- 1) верен только вывод А
- 2) верен только вывод Б
- 3) верны оба вывода
- 4) оба вывода неверны

Ответ:

☐

- 12** В соответствии с Законом о возврате к «зимнему» времени с 26 октября 2014 г. на территории страны установлено 11 часовых зон. Исходным при исчислении местного времени часовых зон служит московское время – время II часовой зоны (см. таблицу).

Номер часовой зоны	I	II	III	IV	V	VI	VII	VIII	IX	X	XI
Разница между временем данной зоны и московским временем (в часах)	–1	0	+1	+2	+3	+4	+5	+6	+7	+8	+9

Самолёт вылетел из Санкт-Петербурга (II часовая зона) в Оренбург (IV часовая зона) в 9 часов по московскому времени. Расчётное время полёта составляет 3 часа. Сколько времени будет в Оренбурге, когда самолёт приземлится? Ответ запишите в виде числа.

Ответ: _____ ч.

13 Мировые цены на нефть подвержены значительным колебаниям. Какие три из перечисленных стран заинтересованы в высоких ценах на нефть? Запишите в таблицу цифры, под которыми указаны эти страны.

- 1) Венесуэла
- 2) Россия
- 3) Бразилия
- 4) Норвегия
- 5) Франция
- 6) Китай

Ответ:

--	--	--

14 Используя данные диаграммы, определите величину миграционного прироста населения Республики Северная Осетия – Алания в 2011 г. Ответ запишите цифрами.

**Распределение числа мигрантов по основным потокам передвижения,
2011 г. (тыс. человек)**



Ответ: _____ тыс. человек.

- 15** Определите страну по её краткому описанию, используя дополнительную информацию из таблицы.

Эта страна омывается водами двух океанов. Характерной особенностью природы является высокая сейсмичность значительной части территории. В её пределах находятся более десятка действующих вулканов. Численность населения превышает 100 млн человек. Официальный язык испанский. Большая часть населения проживает в городах. Страна богата минеральными природными ресурсами, главными из которых являются нефть, природный газ и руды металлов. Страна имеет современную многоотраслевую экономику. Ведущая роль в структуре ВВП принадлежит сфере услуг.

**Социально-экономические показатели развития
некоторых стран в 2014 г.**

Страна	Численность населения, млн человек	Доля городского населения, %	Структура ВВП, %		
			Сельское хозяйство	Промышленность	Сфера услуг
Аргентина	42,7	92	9	30	61
Бразилия	202,8	85	7	25	68
Индонезия	251,5	51	14	47	49
Мексика	119,7	78	4	36	60
Нигерия	177,5	50	31	43	26
США	317,7	81	1	20	79
Чили	17,7	87	4	35	61
Япония	127,1	91	1	26	73

Ответ: _____.

Для записи ответов на задания 16–24 используйте отдельный лист. Запишите сначала номер задания (16, 17 и т.д.), а затем ответ на него. Ответы записывайте чётко и разборчиво.

16 Определите регион России по его краткому описанию.

Особенностью ЭГП этого края является наличие выхода к Государственной границе РФ. Рельеф края представлен как равнинами, так и горами, но преобладают горы. Имеются крупные запасы каменного угля, медных руд, серебра. Климат резко континентальный. Развита горнодобывающая промышленность, чёрная металлургия, машиностроение, лесная и деревообрабатывающая промышленность. В горно-таёжных и северных районах края развит охотничий промысел. Средняя плотность населения и доля городского населения в общей численности населения ниже значений в среднем по стране.

Задания 17–19 выполняются с использованием приведённого ниже текста.

МОСТ НА САХАЛИН

В 2019 г. намечено реализовать проект по строительству железнодорожного моста через пролив Невельского, который соединит остров Сахалин с материком. Эта транспортная артерия, даст России ещё один выход в Тихий океан через незамерзающие порты Сахалина. Это тем более актуально, так как порты Ванино, Владивосток и Находка сильно перегружены.

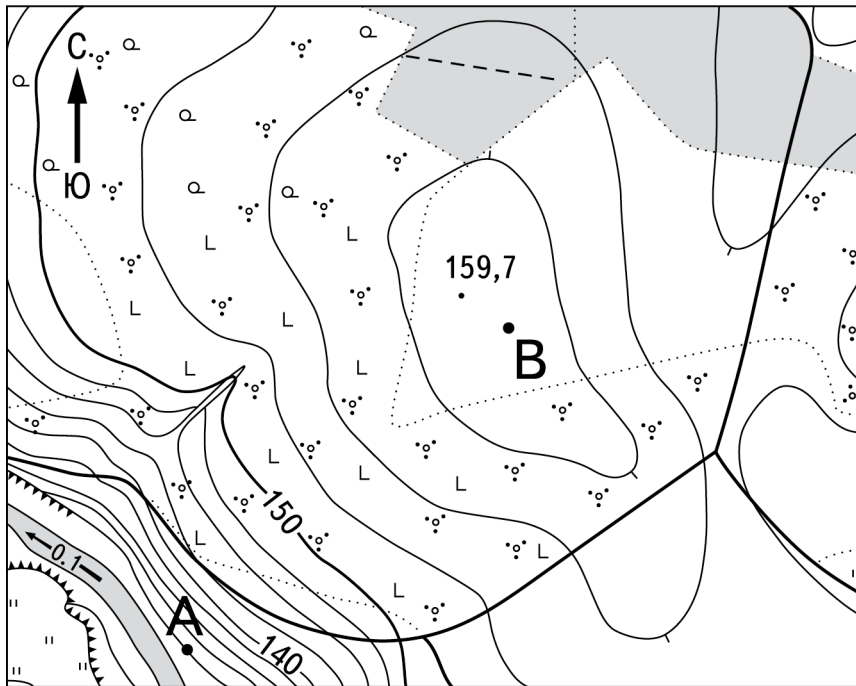
Рассматривается возможность строительства ещё одного железнодорожного моста через пролив Лаперуза, который соединит Сахалин с Японией. Перспектива создания международного железнодорожного маршрута Япония – РФ – Европа открывает перед Россией возможность активно бороться за рынок трансконтинентального транзита грузов. В настоящее время этот рынок занимает четверть всего экспортно-импортного баланса Евразии. При этом значительная часть грузопотока морским путём, который занимает 30–40 дней. С организацией прямого сообщения до Японии через РФ по железной дороге время прохождения грузов в пути сократится до десяти дней.

17 Назовите преимущество международного железнодорожного маршрута Япония – РФ – Европа перед морским маршрутом, о котором говорится в тексте.

18 Назовите японский остров, с которым Сахалин может быть соединён мостом, о возможности строительства которого говорится в тексте.

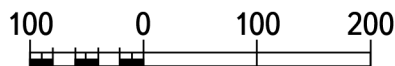
- 19** На основе анализа содержания текста сделайте вывод о том, какой недостаток современной транспортной системы Дальнего Востока сдерживает развитие трансконтинентального транзита грузов по территории России.

Задание 20 выполняется с использованием приведённого ниже фрагмента топографической карты.



Масштаб 1:10 000

В 1 см 100 м

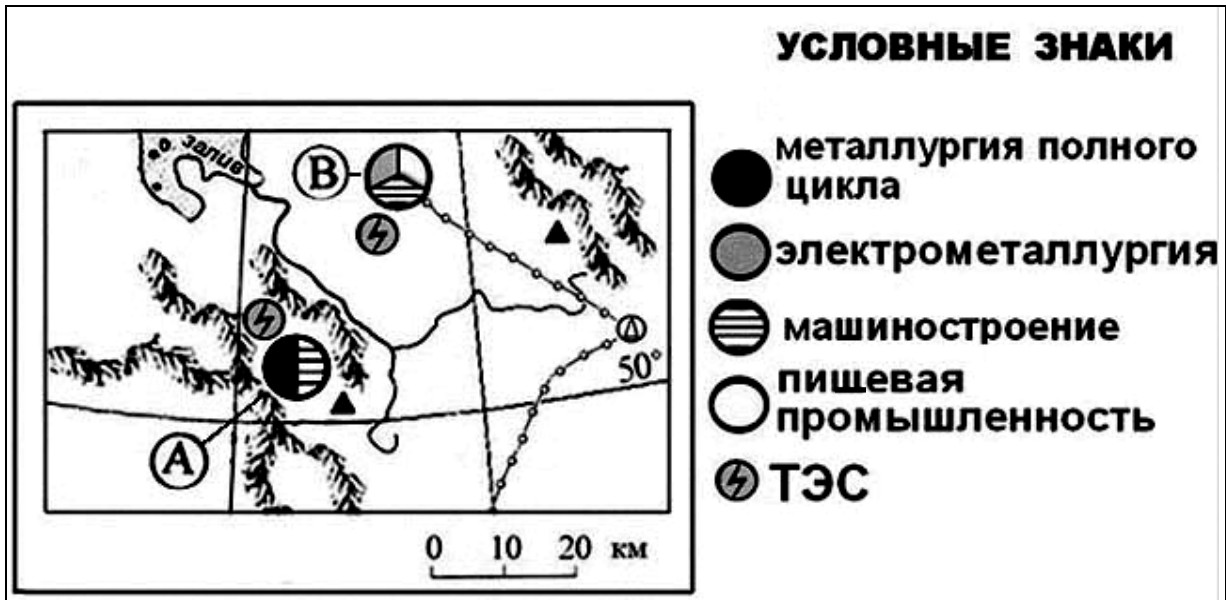


Горизонтالي проведены через 2,5 метра

- 20** Постройте профиль рельефа местности по линии А–В. Для этого перенесите основу для построения профиля на бланк ответов № 2, используя горизонтальный масштаб в 1 см 50 м и вертикальный масштаб в 1 см 5 м. Укажите на профиле знаком «Х» положение дороги.



- 21** Определите, в каком из промышленных центров, обозначенных на карте буквами А и В, будет наблюдаться большее загрязнение атмосферы. Для обоснования Вашего ответа приведите два довода. Если Вы приведёте более двух доводов, оцениваться будут только два, указанных первыми.



- 22** Определите, в какой из точек, географические координаты которых указаны в таблице, 21 марта Солнце будет находиться **выше всего** над горизонтом в 19 часов по солнечному времени Гринвичского меридиана. Запишите обоснование Вашего ответа.

Точка	Географические координаты	
	Широта	Долгота
А	50° с.ш.	100° з.д.
Б	40° с.ш.	100° з.д.
В	40° с.ш.	80° з.д.

23

На численность населения субъектов Российской Федерации заметное влияние оказывают как естественное движение населения, так и миграции. В таблице приведены данные, взятые с официального сайта Федеральной службы государственной статистики.

**Численность и естественный прирост населения
Пермского края**

Показатель	2010 г.	2011 г.	2012 г.
Численность постоянного населения на 1 января, человек	2 641 016	2 633 550	2 631 073
Среднегодовая численность населения, человек	2 637 570	2 632 312	Нет данных
Естественный прирост населения, человек, значение показателя за год	–3067	–1670	Нет данных

Проанализировав эти данные, определите величину миграционного прироста (убыли) населения Пермского края в 2011 г. Запишите решение задачи.

24

Глобальные изменения климата, наблюдаемые на Земле, вызывают тревогу и находятся под пристальным вниманием учёных. Существует две точки зрения, относительно причин происходящих изменений климата. Многие учёные считают их причиной хозяйственную деятельность человека, другие указывают на естественные природные факторы.

Используя географические знания, напишите краткое сочинение, в котором сформулируйте и объясните Вашу точку зрения относительно того, существует ли связь между человеческой деятельностью, содержанием парниковых газов в атмосфере и глобальными климатическими изменениями.

Система оценивания экзаменационной работы по географии

За верное выполнение заданий 1–11, 13–23 выставляется 1 балл.

Задания считаются выполненными верно, если верно указаны требуемые одно-два слова, цифра или последовательность цифр.

Ответы к заданиям

№ задания	Ответ
1	312
2	4
3	4
4	4
5	123
6	ВВП на душу населения
7	132
8	1
9	2
10	2
11	2
12	14
13	124
14	-6,1
15	Мексика

Критерии оценивания заданий с развёрнутым ответом

16 Определите регион России по его краткому описанию.

Особенностью ЭГП этого края является наличие выхода к Государственной границе РФ. Рельеф края представлен как равнинами, так и горами, но преобладают горы. Имеются крупные запасы каменного угля, медных руд, серебра. Климат резко континентальный. Развита горнодобывающая промышленность, чёрная металлургия, машиностроение, лесная и деревообрабатывающая промышленность. В горно-таёжных и северных районах края развит охотничий промысел. Средняя плотность населения и доля городского населения в общей численности населения ниже значений в среднем по стране.

Содержание верного ответа и указания по оцениванию (допускаются иные формулировки ответа, не искажающие его смысла)	Баллы
В качестве верного ответа указан Забайкальский край	2
В качестве верного ответа указан Хабаровский край	1
Все ответы, которые не соответствуют вышеуказанным критериям выставления оценок в 1 и 2 балла	0
<i>Максимальный балл</i>	2

МОСТ НА САХАЛИН

В 2019 г. намечено реализовать проект по строительству железнодорожного моста через пролив Невельского, который соединит остров Сахалин с материком. Эта транспортная артерия, даст России ещё один выход в Тихий океан через незамерзающие порты Сахалина. Это тем более актуально, так как порты Ванино, Владивосток и Находка сильно перегружены.

Рассматривается возможность строительства ещё одного железнодорожного моста через пролив Лаперуза, который соединит Сахалин с Японией. Перспектива создания международного железнодорожного маршрута Япония – РФ – Европа открывает перед Россией возможность активно бороться за рынок трансконтинентального транзита грузов. В настоящее время этот рынок занимает четверть всего экспортно-импортного баланса Евразии. При этом значительная часть грузопотока морским путём, который занимает 30–40 дней. С организацией прямого сообщения до Японии через РФ по железной дороге время прохождения грузов в пути сократится до десяти дней.

- 17
- Назовите преимущество международного железнодорожного маршрута Япония – РФ – Европа перед морским маршрутом, о котором говорится в тексте.

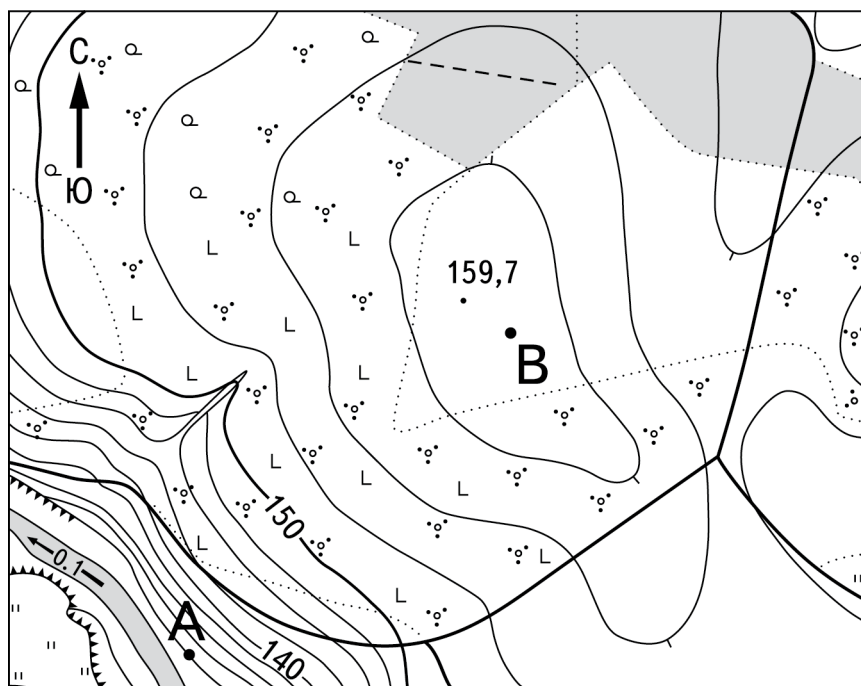
Содержание верного ответа и указания по оцениванию (допускаются иные формулировки ответа, не искажающие его смысла)	Баллы
В ответе говорится, что новый путь короче ИЛИ что новый путь быстрее	
Ответ включает в себя названный выше элемент	1
Все ответы, которые не соответствуют вышеуказанному критерию выставления оценки в 1 балл	0
<i>Максимальный балл</i>	<i>1</i>

- 18** Назовите японский остров, с которым Сахалин может быть соединён мостом, о возможности строительства которого говорится в тексте.

Содержание верного ответа и указания по оцениванию (допускаются иные формулировки ответа, не искажающие его смысла)	Баллы
В ответе называется остров Хоккайдо	
Ответ включает в себя названный выше элемент	1
Все ответы, которые не соответствуют вышеуказанному критерию выставления оценки в 1 балл	0
<i>Максимальный балл</i>	<i>1</i>

- 19** На основе анализа содержания текста сделайте вывод о том, какой недостаток современной транспортной системы Дальнего Востока сдерживает развитие трансконтинентального транзита грузов по территории России.

Содержание верного ответа и указания по оцениванию (допускаются иные формулировки ответа, не искажающие его смысла)	Баллы
В ответе говорится о перегруженности портов Ванино, Владивосток и Находка ИЛИ об отсутствии железнодорожного моста, связывающего Сахалин с материком	
Ответ включает в себя названный выше элемент	1
Все ответы, которые не соответствуют вышеуказанному критерию выставления оценки в 1 балл	0
<i>Максимальный балл</i>	<i>1</i>



Масштаб 1:10 000

В 1 см 100 м

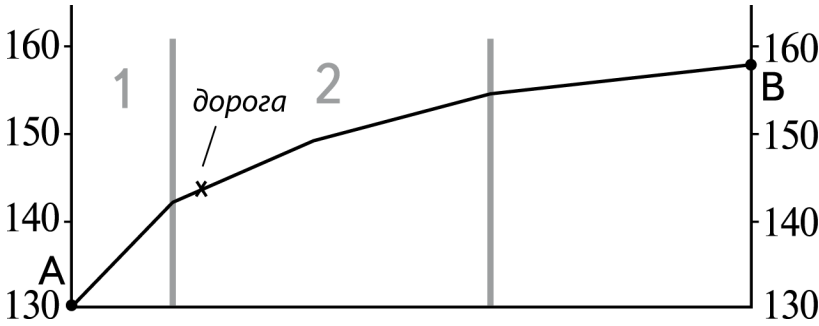


Горизонтالي проведены через 2,5 метра

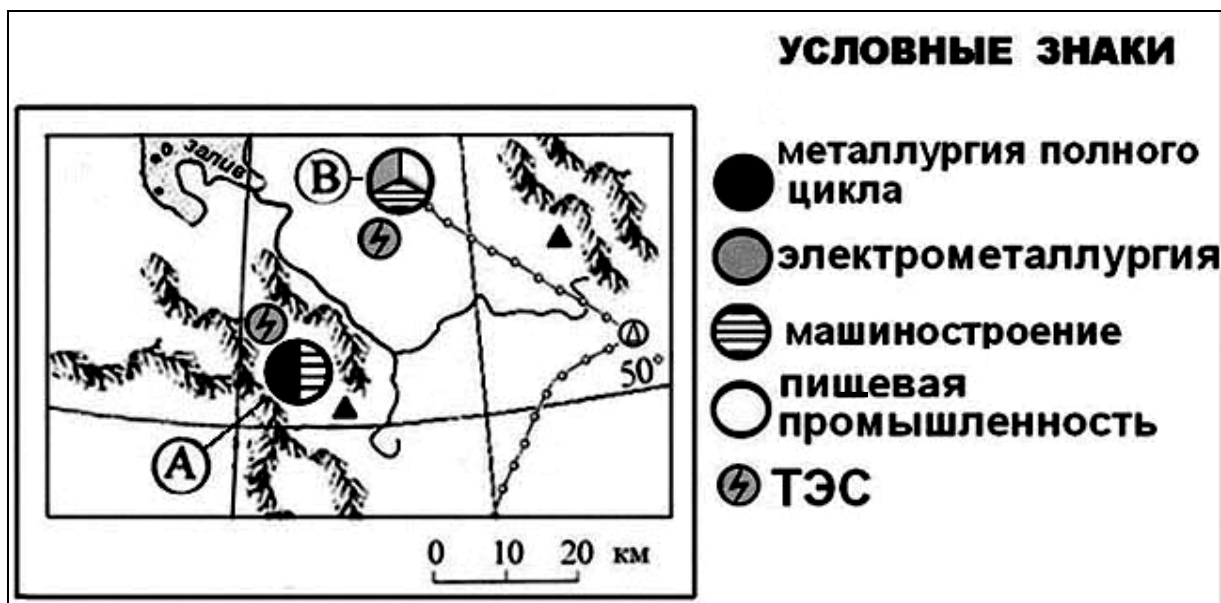
20

Постройте профиль рельефа местности по линии А–В. Для этого перенесите основу для построения профиля на бланк ответов № 2, используя горизонтальный масштаб в 1 см 50 м и вертикальный масштаб в 1 см 5 м. Укажите на профиле знаком «Х» положение дороги.



Содержание верного ответа и указания по оцениванию	Баллы
 <p>1) На рисунке в ответе длина горизонтальной линии основы профиля равна 80 ± 2 мм и расстояние от левой вертикальной линии основы профиля до дороги – 14 ± 2 мм;</p> <p>2) форма профиля в основном совпадает с эталоном;</p> <p>3) на участке 1 склон круче, чем на участке 2</p>	
Ответ включает в себя все три названных выше элемента	2
Ответ включает в себя один (1-й) ИЛИ два (любых) из названных выше элементов	1
Все ответы, которые не соответствуют вышеуказанным критериям выставления оценок в 1 и 2 балла	0
<i>Максимальный балл</i>	2

- 21** Определите, в каком из промышленных центров, обозначенных на карте буквами А и В, будет наблюдаться большее загрязнение атмосферы. Для обоснования Вашего ответа приведите два довода. Если Вы приведёте более двух доводов, оцениваться будут только два, указанных первыми.



Содержание верного ответа и указания по оцениванию (допускаются иные формулировки ответа, не искажающие его смысла)	Баллы
В ответе говорится, что 1) большее загрязнение атмосферы будет наблюдаться в пункте А. В обосновании говорится, что: 2) металлургия полного цикла больше загрязняет окружающую среду, чем электрометаллургия; 3) пункт А расположен в межгорной котловине	
Ответ включает в себя все три названных выше элемента	2
Ответ включает в себя два (любых) из названных выше элементов	1
Все ответы, которые не соответствуют вышеуказанным критериям выставления оценок в 1 и 2 балла	0
<i>Максимальный балл</i>	2

22

Определите, в какой из точек, географические координаты которых указаны в таблице, 21 марта Солнце будет находиться **выше всего** над горизонтом в 19 часов по солнечному времени Гринвичского меридиана. Запишите обоснование Вашего ответа.

Точка	Географические координаты	
	Широта	Долгота
А	50° с.ш.	100° з.д.
Б	40° с.ш.	100° з.д.
В	40° с.ш.	80° з.д.

Содержание верного ответа и указания по оцениванию (допускаются иные формулировки ответа, не искажающие его смысла)	Баллы
В ответе говорится, что 1) выше всего Солнце будет находиться над горизонтом в точке Б. В обосновании говорится, что: 2) в этот момент на меридиане 105° з.д. полдень, ИЛИ для определения полуденного меридиана используется вычисление: $(19 - 12) \times 15^\circ$, ИЛИ точка Б расположена ближе к полуденному меридиану, чем точка В; 3) точка Б расположена южнее точки А, ИЛИ точка Б расположена ближе к экватору, чем точка А, ИЛИ в Северном полушарии полуденная высота Солнца увеличивается при движении в сторону экватора	
Ответ включает в себя все три названных выше элемента	2
Ответ включает в себя два (любых) из названных выше элементов	1
Все ответы, которые не соответствуют вышеуказанным критериям выставления оценок в 1 и 2 балла	0
<i>Максимальный балл</i>	2

23

На численность населения субъектов Российской Федерации заметное влияние оказывают как естественное движение населения, так и миграции. В таблице приведены данные, взятые с официального сайта Федеральной службы государственной статистики.

**Численность и естественный прирост населения
Пермского края**

Показатель	2010 г.	2011 г.	2012 г.
Численность постоянного населения на 1 января, человек	2 641 016	2 633 550	2 631 073
Среднегодовая численность населения, человек	2 637 570	2 632 312	Нет данных
Естественный прирост населения, человек, значение показателя за год	–3067	–1670	Нет данных

Проанализировав эти данные, определите величину миграционного прироста (убыли) населения Пермского края в 2011 г. Запишите решение задачи.

	Содержание верного ответа и указания по оцениванию (допускаются иные формулировки ответа, не искажающие его смысла)	Баллы
	Решение: 1) $2\,631\,073 - 2\,633\,550 = -2477$ 2) $-2477 - (-1670) = -807$ ИЛИ В 2011 г. численность населения Пермского края уменьшилась на 2477 человек. За счёт естественной убыли произошло сокращение численности на 1670 человек. Миграционный прирост населения составил: $-2477 - (-1670) = -807$	
	Приведена верная последовательность всех шагов решения. 1) Величина, на которую изменилась численность населения Пермского края в 2011 г., определена как разность между численностью населения на 1 января 2012 г. и на 1 января 2011 г. 2) Величина миграционного прироста населения определена как разность между величиной изменения численности населения и величиной естественного прироста (убыли) населения в 2011 г. Все вычисления выполнены верно, получен верный ответ	2
	Приведена верная последовательность всех шагов решения, но получен неверный ответ, так как допущена ошибка при определении величины, на которую изменилась численность населения Пермского края в 2011 г. ИЛИ Верно выполнен только первый шаг решения, а второй шаг либо отсутствует, либо выполнен неверно. ИЛИ Получен неверный ответ, так как величина, на которую	1

	изменилась численность населения в 2011 г., определена как разность между численностью населения на 1 января 2011 г. и на 1 января 2010 г.	
	Все случаи решения, которые не соответствуют вышеуказанным критериям выставления оценок в 1 и 2 балла	0
	<i>Максимальный балл</i>	2

24

Глобальные изменения климата, наблюдаемые на Земле, вызывают тревогу и находятся под пристальным вниманием учёных. Существует две точки зрения, относительно причин происходящих изменений климата. Многие учёные считают их причиной хозяйственную деятельность человека, другие указывают на естественные природные факторы.

Используя географические знания, напишите краткое сочинение, в котором сформулируйте и объясните Вашу точку зрения относительно того, существует ли связь между человеческой деятельностью, содержанием парниковых газов в атмосфере и глобальными климатическими изменениями.

Содержание верного ответа и указания к оцениванию (допускаются иные формулировки ответа, не искажающие его смысла)	Баллы
К1 Наличие сформулированного мнения (Положительный балл по этому критерию выставляется только при положительном балле по второму критерию)	1
В ответе сформулирована точка зрения учащегося по проблеме (<i>Я считаю, что связь существует... Я считаю, что связь не очевидна... Не могу дать однозначного ответа</i>)	1
В ответе нет сформулированной точки зрения по проблеме	0
К2 Глубина раскрытия темы	3
В ответе говорится о том, что содержание парниковых газов в атмосфере увеличивается в результате деятельности человека (сжигание топлива, ведение сельского хозяйства), о том, что следствием увеличения содержания в атмосфере углекислого газа и других парниковых газов является усиление парникового эффекта в атмосфере, что в свою очередь, является причиной глобальных изменений климата. ИЛИ (И) В ответе говорится о том, что причиной глобальных изменений климата является изменение количества солнечной радиации, а увеличение содержания углекислого газа в атмосфере объясняется увеличением выбросов этого газа из вод Мирового океана, которое является следствием прогрева его вод (следствием глобального потепления)	3

<p>В ответе говорится о том, что причиной глобальных изменений климата является усиление парникового эффекта в атмосфере и говорится о выбросах парниковых газов в результате хозяйственной деятельности человека, но не говорится об увеличении содержания парниковых газов в атмосфере.</p> <p>ИЛИ В ответе говорится о том, что в атмосфере происходит увеличение содержания парниковых газов, причиной которого является хозяйственная деятельность человека, но не говорится об усилении парникового эффекта в атмосфере как о причине глобальных изменений климата.</p> <p>ИЛИ В ответе говорится о том, что, причиной глобальных изменений климата является изменение количества солнечной радиации, а увеличение содержания углекислого газа в атмосфере является следствием, а не причиной изменений климата, при этом источник увеличения содержания углекислого газа не указывается</p>	2
<p>В ответе говорится об увеличении выбросах парниковых газов в результате хозяйственной деятельности человека, но не говорится ни об увеличении содержания этих газов в атмосфере, ни об усилении парникового эффекта как причине изменений климата.</p> <p>ИЛИ В ответе говорится о том, что причиной глобальных изменений климата является изменение количества солнечной радиации, а об изменении содержания углекислого газа в атмосфере ничего не говорится</p>	1
Тема не раскрыта	0
К3 Географическая грамотность (присутствие в ответе географических ошибок)	1
В сочинении учащегося присутствует не более одной фактической ошибки и отсутствуют теоретические ошибки (ошибки в использовании географической терминологии, знаний о географических закономерностях)	1
В сочинении учащегося присутствует хотя бы одна теоретическая ошибка независимо от количества фактических ИЛИ отсутствуют теоретические ошибки и присутствуют более одной фактической ошибки	0
<i>Максимальный балл</i>	<i>5</i>